



# ASSEMBLÉE GÉNÉRALE

## année 2023

le 4 mai 2024

Rapports moral et d'activité





# LA HAÛT

ASSOCIATION



1. Rapports moral et d'orientation	p.2
2. L'association - le pilotage	p.5
3. Rapport d'Activité du Centre Social	p.16
4. Rapport d'Activité de Espace Vie Sociale	p.43





# 1-RAPPORTS MORAL & D'ORIENTATION

Les rapports moral et d'orientation

Page 3





## RAPPORTS MORAL & D'ORIENTATION



*Ginette Vieren, Présidente*

Parce qu'il faut toujours les rappeler et s'y référer, il est indispensable d'évoquer les valeurs qui nous portent : le respect de la parole et de la personne d'autrui, la mixité, l'égalité, la laïcité.

Il faut rappeler aussi que nous sommes une association et il semble bon de se remémorer ce que cela signifie. La loi Waldeck Rousseau de 1901 définit le terme « d'association » comme une « convention par laquelle plusieurs personnes mettent en commun d'une façon permanente leurs connaissances et leur activité dans un but autre que de partager des bénéfices, un but non lucratif ».

En fait une association comme la nôtre vit grâce à ses salariés, les bénévoles élus ou non et les habitants. Chaque individu, à sa place, contribue à la bonne marche de l'association et à la mise en œuvre du contrat de projet qui sera renouvelé en 2025.

Notre association vit aussi grâce aux subventions que nous recevons de la CAF, du Département, de la commune, de la MSA ...

Et. ...vue la politique publique en vigueur, nous nous interrogeons sur la place et la reconnaissance qui nous sont accordées, en fait qui est accordée...aux habitants...

Les modifications d'attribution des subventions, la nouvelle classification des salariés, la hausse des coûts de l'énergie entre autres, mettent la situation de l'Association en danger financier pour l'année 2024.

Ces problèmes financiers seront détaillés dans le rapport de la Trésorière.

L'année 2023 a été riche en évènements. Le départ du Directeur Frédéric Lartiguet au bout de 8 ans au service de l'association a marqué nos esprits. Nous avons demandé aux Financeurs la création d'un poste de directeur adjoint qui nous a été refusée malgré tous nos arguments et nous n'avons pas su comment le soulager.

Alice Dupin est venue prendre la suite et nous assistons au même problème voir en accéléré d'augmentation des dossiers administratifs très chronophages qui viennent impacter le développement de l'animation globale.

Mais nous sommes une association avec toujours beaucoup d'énergie et pratiquement toutes les commissions prévues dans le contrat de projet ont travaillé et mené des actions avec beaucoup de réussite. La dernière en date étant la tenue de la Pap'haüt tous les jeudis matins.



Enfin, en décembre 2023, a été créé le groupe de travail sur la gouvernance qui va se poursuivre en 2024 et qui nous permettra de prendre du recul sur nos instances, leurs définitions et leurs relations. Le règlement intérieur des salariés qui datait de 2015 a été réactualisé et validé, début 2024, par le CA et le CSE (Comité Social et Economique). Ce dernier se réunit tous les mois et comprend 2 Représentants élus du personnel, la Directrice et la Présidente. Nous n'avons pas encore réfléchi à la création d'un conseil des jeunes, ni d'une journée pour célébrer l'implication des bénévoles, mais cela reste à l'ordre du jour.

Le congrès de Lille organisé par la Fédération des Centres Sociaux a été l'occasion pour 5 jeunes, 1 administrateur et la directrice de rencontrer d'autres membres de Centres Sociaux et EVS et de rapporter au Centre une énergie et des idées nouvelles.

L'Espace de Vie Sociale a vu enfin la perspective proche de voir rénover l'espace jeunes et d'activités. Les services municipaux ont, pendant les vacances de Noël, refait tout le sol de cet espace et la cuisine a été commandée. Le rapport d'activités détaillera toutes les actions menées durant l'année 2023.

Au niveau des ressources humaines, outre le changement de Direction, l'année 2023 a vu le départ de Laetitia Joaquin en formation EJE, éducatrice de jeunes enfants, pour 3 ans. Cette formation diplômante pourrait permettre d'élargir l'espace accueil de jeunes enfants aux 3-4 ans. Nous avons recruté Elsa De Gaye pendant cette durée. Par ailleurs, les différents congés maladie longue durée ont fait l'objet de recrutements successifs et de répartition provisoire des tâches entre les salariés. Situation qui ne peut durer longtemps, mais toujours dans la perspective de faire des économies....

## Rapport d'orientation

Je ne peux pas me résoudre à passer sous silence les manifestations qui ont eu lieu en janvier 2024 pour alerter les pouvoirs publics sur la situation financière de notre association, et de tous les centres sociaux.

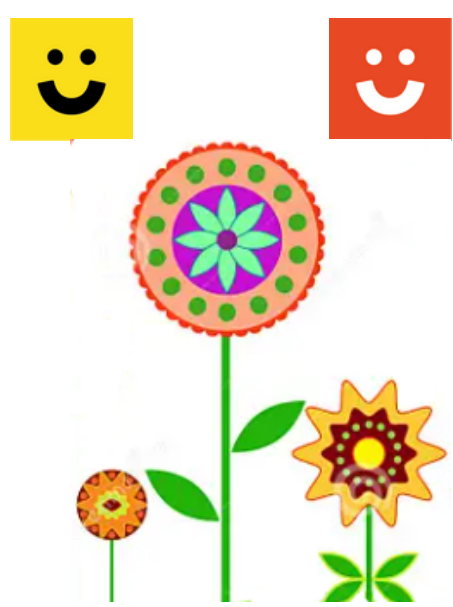
Vous nous avez massivement apporté votre soutien, les échanges ont été nombreux et nous avons pu constater que notre association était plus repérée qu'en 2020 lors du recueil de la parole des habitants à partir de laquelle nous avons élaboré notre précédent contrat de projet. Nous allons commencer à travailler sur notre nouveau contrat de projet avec en toile de fond l'inquiétude de ne pouvoir le mettre que partiellement, en œuvre, faute des moyens financiers. Merci à vous tous ! et Haut les cœurs !





# 2-L'ASSOCIATION LE PILOTAGE

La vie statutaire	<b>Page 6</b>
Le Bureau et le Conseil d'administration	<b>Page 7</b>
Les salariés	<b>Page 8</b>
Les partenaires financiers	<b>Page 9</b>
Les participations fédérales	<b>Page 9</b>
Les commissions	<b>Page 10</b>
Les différents pôles	<b>Page 15</b>





# VIE STATUTAIRE

L'année 2023 a été rythmée par les réunions suivantes :

## 3 Conseils d'administration

Le lundi 6 février  
Le jeudi 27 avril  
Le lundi 25 septembre

## 2 Conseils d'administration uniquement avec les élus associatifs :

Le lundi 26 juin :  
**Accueil des nouveaux administrateurs**  
Le lundi 20 novembre :  
**"Chantier gouvernance"**

## 14 bureaux

Le lundi 23 janvier  
Le lundi 27 février  
Le jeudi 23 mars  
Le jeudi 13 avril  
Le mardi 9 mai  
Le jeudi 25 mai  
Le mardi 4 juillet  
Le mardi 18 juillet  
Le vendredi 8  
septembre  
Le jeudi 5 octobre  
Le mercredi 18  
octobre  
Le mercredi 15  
novembre  
Le mercredi 29  
novembre  
Le mardi 12 décembre



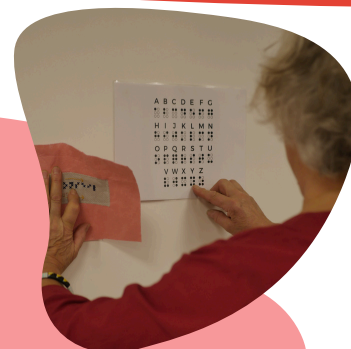
## ZOOM SUR...

### Assemblée Générale 2023

Portée par la commission Culture Education, l'Assemblée Générale a été conçue comme une grande journée en direction des familles.

Réalisée en partenariat avec Jéliote, la marionnette Toko a suivi les adhérents tout au long de la journée et rythmé les différents moments. Un court métrage annonçant l'AG a été réalisé en collaboration avec les bénévoles de l'atelier vidéo.

Du point de croix, un escape game, des labyrinthes, un vélo smoothie, un photographe bénévole, un chamboule tout, des puzzles... autant de jeux ont permis de reconstituer les étapes fortes de l'année 2022 autour d'une grille de mots croisés. Les participants ont pu repartir en connaissant mieux nos diverses activités et avec un porte clé à l'effigie de La Haüt en récompense.





## LE CONSEIL D'ADMINISTRATION

Il est élu par l'Assemblée  
Générale du 3 juin :

**Membre élus au  
CA**

*Par ordre alphabétique*

1. M. BOUVIER MULLER Pierre
2. Mme CARAVERA Emmanuelle
3. Mme CARDASSAY Sophie
4. Mme DELAGOUTTE Dany
5. Mme DUCROS Caroline
6. M. ECHANIZ Iñaki
7. M. GOURRAT Gérard
8. Mme HONORAT Dominique
9. M. HOUSSAYE Robin
10. Mme LORRY Agnès
11. M. LUPO Lionel
12. Mme MARTIN Isabelle
13. M. NARBEBURU Didier
14. M. PASQUINELLI Daniel
15. Mme PINON-CLAVERIE Crystèle
16. Mme SALINAS Solange
17. Mme VIEREN Ginette
18. M. VILESKY Dominique



## LE BUREAU

Il est élu par le Conseil  
d'administration du 26 juin :

La Présidente  
Ginette Vieren

La Trésorière  
Emmanuelle Caravera

La Secrétaire  
Dany Delagoutte

Gérard Gourrat

Isabelle Martin

Didier Narbeburu



830

**adhérents**

90

**bénévoles  
impliqués dans  
nos actions**

2000

**utilisateurs**





# LES SALARIES

L'association La Haüt compte en 2022 18 salarié.es, soit 16 Equivalents Temps Plein (ETP)

A noter 32 contrats occasionnels (CEE- ALSH..) soit l'équivalent de 1.3 ETP et 31 stagiaires accueillis (animation, ESF, médiation) :

19

**salarié.e.s  
permanent**

32

**contrats  
occasionnels**

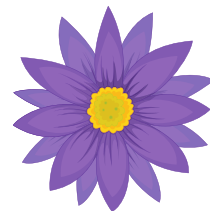
31

**stagiaires**

Pilotage Logistique	<ul style="list-style-type: none"> <li>• M. LARTIGUET Frédéric jusqu'au 10 mars 2023 &amp; Mme DUPIN Alice à compter du 20/02- Directeur.trice</li> <li>• Mme ROUSSEU Françoise - Coordinatrice Administrative</li> <li>• Mme CAMPO Stéphanie - Secrétaire comptable</li> <li>• Mme TURONNET Sandrine - Secrétaire Accueil</li> <li>• Mme DA SILVA Aparécida -Entretien/Cantinière</li> </ul>
Référente Famille / Accompagnement Social	<ul style="list-style-type: none"> <li>• Mme CARASSOU Emilie - Référente Famille</li> </ul>
Economie Sociale et Familiale	<ul style="list-style-type: none"> <li>• Mme JUNCAA Barbara - Conseillère</li> <li>• Mme GELARD Lou-Ann en remplacement de Mme BONIFACE Camille - Conseillère</li> </ul>
Secteur Jeune	<ul style="list-style-type: none"> <li>• Mme CLAVERIE Laure en remplacement de Mme RODRIGUEZ Barbara jusqu'au 05/10) - Educatrice Prévention</li> <li>• M. BERGES Thibaut- Animateur Prévention</li> <li>• Mme BEDECARRAX Nathalie- Animatrice Pré-Ados, référente CLAS</li> </ul>
ALSH 6/12 ans	<ul style="list-style-type: none"> <li>• M. BOSILO Nicolas - Animateur</li> <li>• Mme HASCOET Laura - Animatrice</li> </ul>
ALSH 4/6 ans	<ul style="list-style-type: none"> <li>• Mme LOUBET Mélanie- Animatrice</li> <li>• Mme JOAQUIN Laëtitia - Animatrice</li> <li>• Mme DE GAYE Elsa- Animatrice</li> </ul>
Jardin de Fred	<ul style="list-style-type: none"> <li>• Mme NARBEBURU Monique - Educatrice</li> </ul>
Médiation Familiale	<ul style="list-style-type: none"> <li>• Mme EL GHAICHI Kenza - Médiatrice Familiale (à 0,94 ETP à compter du 01/11)</li> <li>• Mme VALETTE Sandrine - Médiatrice Familiale (en arrêt à compter du 22/06)</li> </ul>
Espace de Vie Sociale	<ul style="list-style-type: none"> <li>• Mme RODRIGUEZ Barbara -Animatrice Coordinatrice (&amp; Mme CLAVERIE Laure)</li> <li>• Mme LAGRAVE Marine - Chargée d'accueil et d'entretien (en arrêt à compter du 20/11)</li> </ul>



## ZOOM SUR...



Après 8 ans d'engagement à la direction de l'association, **Frédéric Lartiguet** a quitté ses fonctions au 10 mars 2023. Au cours de ces années, il a œuvré notamment à recentrer l'association sur son cœur de métier et a abouti aux travaux de rénovation de la structure place Saint Pierre et à la création de l'EVS du quartier Notre Dame.



## LES PARTENAIRES FINANCIERS

Ils soutiennent et accompagnent nos actions :



## LES PARTICIPATIONS FÉDÉRALES

En 2023, il est à souligner le soutien actif de la fédération sur les points suivants :

- Accompagnement de la nouvelle Directrice dans ses fonctions
- Appui logistique au départ de la délégation de La Haüt au congrès national des Centres sociaux à Lille
- La mise en place et l'animation d'un temps de travail sur la gouvernance avec les administrateurs élus au CA

# LES COMMISSIONS EN 2023



## COMMISSION COMMUNICATION EXTERNE

« Renforcer la communication en direction des habitants et des partenaires »

8 réunions participants

**FEMMES D'HORIZON**  
Lundi de 14h30 à 19h30  
PROCHAINE ÉDITION  
Octobre - Novembre - Décembre - 2023

- 10 octobre: Présentation, goûter
- 17 octobre: Présence en petit comité au terrain de tennis et le présence au goûter
- 20 novembre: Visite de la médiathèque et de la maison du patrimoine
- 4 décembre: Noël avec les différents pays
- 12 décembre: Réceptions de bénévoles et bénévoles de nuit

LA HAÛT

**Toko vous invite**  
le 3 juin au centre social La Haüt  
à une **Assemblée Générale**  
ludique et conviviale

- de 15h à 17h30: jeux, énigmes, vidéos
- de 16h à 17h: goûter
- de 17h30 à 18h15: reportage journal, reportage d'actualité, reportage France 2, diffusion de CA
- de 18h15 à 19h: pot de l'amitié, surprises!

LA HAÛT

**LA HAÛT**

**ASSEMBLÉE GÉNÉRALE INVITATION**

le samedi 3 juin 2023

- 17h30 - 19h
- centre social La Haüt  
25 place Saint Pierre  
64 400 Oloron-Sainte-Marie
- 05 59 39 35 93

Vous trouverez en fin de page le détail du programme de cette assemblée générale.

Merci de nous confirmer votre présence.

**LA HAÛT**

47<sup>e</sup> 1<sup>er</sup> + Janvier 2023

**PAP'HAÛT CAFE**

Rendez-vous à la Pap'Haüt café le 15 février mais pour son inauguration!

LA HAÛT

- ✿ Rédaction de documents : comment communiquer sur un événement ? Comment organiser un expo ?
- ✿ Finalisation du dépliant trois volets sur les activités et services du Centre Social.
- ✿ Réalisations de documents de com pour événements, flyer, affiche, carte d'invitation, carte de vœux, ..
- ✿ Publications : une newsletter à destination des administrateurs et des salariés (fréquence bimestrielle) et création d'un bulletin d'information « Ça s'passe La Haüt ».
- ✿ Suivi et actualisation du site et des pages Facebook.

**Atelier Jeux!**  
le mardi après midi de 15h00 à 17h00

Venez passer une après-midi conviviale pour une partie de pétanque ou pour jouer aux cartes, au domino, au backgammon,...

LA HAÛT

**LOISIRS TOUS PUBLICS** (sauf)

- La Haüt Vidéo
- Espagnol
- Anglais
- Atelier français
- Atelier couture, tricot, découvertes
- Atelier informatique
- Femmes d'horizon
- Atelier point de croix
- Atelier bien vieillir
- Atelier jeux

**ANIMATIONS / CONVIVIALITE**

- Expositions
- Spectacles
- Stages
- Moments conviviaux

**Pap'Haüt café**  
Ouverture tout public, le jeudi de 9h à 12h

**Heures d'ouverture de l'accueil**  
Du lundi au vendredi de 9h à 12h et de 14h à 18h

**Sur les réseaux**  
Site internet: [centresocialoloron.com](http://centresocialoloron.com)  
Facebook: [Centre-social-La-Haüt](https://www.facebook.com/Centre-social-La-Haüt)  
Instagram: [governe\\_social\\_la\\_haut](https://www.instagram.com/governe_social_la_haut)

**Conditions d'adhésion annuelle**

- Carte individuelle enfant: 5 €
- Carte individuelle adulte: 8 €
- Carte famille: 12 €
- Carte associative: 20 €

**Plan d'accès au centre social par la navette**

**Partenaires**

**LA HAÛT CENTRE SOCIAL**

Agir dans un espace de vie sociale avec et pour les habitants.

25 place Saint Pierre  
64 400 Oloron Sainte Marie  
05 59 39 35 93



## ZOOM SUR...



En 2023, la commission a souhaité aller plus loin sur le rayonnement des actions portées par l'association en créant une nouvelle publication à destination de l'ensemble des adhérents, c'est ainsi qu'est né « **ça s'passe la Haüt** ».

La publication de ce bulletin se calque sur le calendrier scolaire et annonce les évènements marquants de chaque période dans nos deux structures.

La diffusion se fait numériquement, une petite publication papier sera également disponible à la demande d'adhérents.

Le premier numéro a été diffusé en novembre.

Nous avons eu de bons retours sur cette initiative. Cela a permis de faire connaître nos commissions et susciter l'intérêt de certains adhérents.

**ça s'passe La Haüt**

UN BULLETIN D'INFORMATION DU CENTRE SOCIAL LA HAÛT ET DE L'EVS DU QUARTIER NOTRE DAME  
N°1 - NOVEMBRE/DECEMBRE 2023

**EXPO/VENTE**  
*Production de l'Atelier Couture*  
Les dames de l'atelier proposent à la vente leurs productions, vous y trouverez des sacs, des étuis, d'adorables doudous, des porte-clés...  
DANS LE HALL DU CENTRE SOCIAL DU 8/11 au 15/11

**ATELIER EN FAMILLE**  
*Fabrication de marionnette-ver*  
Dans le nouvel atelier, flambant neuf, de la salle Jéliote enfants et parents sont invités à créer de petites marionnettes-ver et à apprendre les rudiments de leur manipulation.  
ATELIER ESPACE JELIOTE LE 18/11 de 10h à 12h  
réservation au Centre social ou à Jéliote

**SORTIE FAMILLE**  
*Illuminations de Noël à Pau*  
Découverte des illuminations, des animations, déambulation, feux d'artifice et attractions pour s'imprégner de la magie de Noël.  
EN DECEMBRE (date à préciser)

**MAIS AUSSI...**  
**CONCERTS DE JAZZ**  
POLIS MATAK le 18/11 à 20h30  
ATLAS 4TET le 08/12 à 20h30  
proposés par Jazz Oloron

**REMISE EN SELLE**  
pour les ados les 22/11 et 29/11  
Un peu de mécanique des vélos et la conduite en sécurité encadrée par ROUE LIBRE

**GOÛTER DE NOËL À L'EVS**  
décembre date à préciser

Les commissions Communication et Culture/Education sont ouvertes à tous les adhérents et adhérentes. Si vous souhaitez y participer signalez vous à l'accueil!

Le Centre Social et L'EVS seront fermés du 26/11/23 au 01/01/24

LA HAÛT  
Renseignements complémentaires au 05 59 39 35 93





# COMMISSION CULTURE/EDUCATION



**“Renforcer le lien social par des projets culturels et éducatifs”.**

**Mise en place d'une programmation** à partir des propositions de la commission, des salariés et de partenaires. Mise en place d'un document collaboratif accessible à tous.

**Valoriser les différentes formes d'expression des habitants :**

- exposition de peintures de Françoise Claudepierre
- exposition des planches de bande dessinée de Loïc Candevan
- exposition vente des réalisations de l'atelier couture
- dessins réalisés par les jeunes de L'ADIAPH

**Organiser des moments festifs :**

Une assemblée générale ludique avec un parcours d'une douzaine de jeux à faire en famille, chaque jeu évoquant un temps fort du rapport d'activité.

**Travailler en partenariat avec les institutions culturelles locales :**

Préparation de l'assemblée générale avec l'Espace Jéliote, centre national de la Marionnette, participation de Toko la marionnette mascotte de Jéliote.

**Informé, sensibiliser à des problèmes sociétaux :**

- Une pièce de théâtre : Les masques du Pervers narcissique
- A l'occasion du 8 mars, deux expositions avec un travail en direction des établissements scolaires
- L'école une chance pour l'émancipation des filles
  - Elles bougent le monde



**Favoriser le partenariat avec des associations locales :**  
Programmation de Jazz Oloron, un spectacle par mois.  
Partenariat avec l'Espace Jéliote.



## ZOOM SUR...



L'action la plus emblématique a été l'accueil de **l'exposition de l'association Denro** présentant son action de scolarisation des filles de milieux démunis au Burkina Faso. Cette exposition a été visitée particulièrement par des scolaires ainsi que par les jeunes fréquentant nos activités. Elle a suscité beaucoup d'interrogation sur les conditions de scolarisation en Afrique. Cette sensibilisation a retenu l'attention des jeunes de l'Espace Jeunes qui ont voulu apporter leur soutien à cette école. Aussi, ils se sont proposés de vendre des objets au marché pour permettre de financer la plantation d'arbres fruitiers pour faire de l'ombre dans la cour de récréation de l'école. Les fruits récoltés sont également consommés à la cantine.

La participation des jeunes au marché a permis de sensibiliser les oloronais à la cause de l'association Denro au-delà des murs du Centre social.

23 arbres ont donc été plantés et ce verger a été nommé à l'effigie de La Haüt.

L'action se poursuit en janvier 2024 au Centre avec un appel aux dons de linge pour l'ouverture de l'internat de l'école burkinabé.



EXPOSITION

# L'école une chance pour l'émancipation des filles

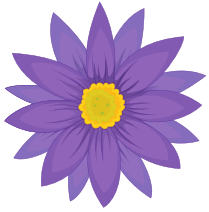
AU CENTRE SOCIAL LA-HAÛT



**06  
20**  
MARS  
2023

LUNDI AU VENDREDI  
8H/12H - 14H/18H  
SAMEDI 14H/17H





## COMMISSION GOUVERNANCE





«Repenser et améliorer l'organisation  
des structures décisionnelles.»



Le 20 novembre, une réunion des administrateurs élus au CA s'est tenue sur le thème de la gouvernance elle était animée par Alice Dupin et Luc Lenormand de la Fédération des Centres Sociaux 64.

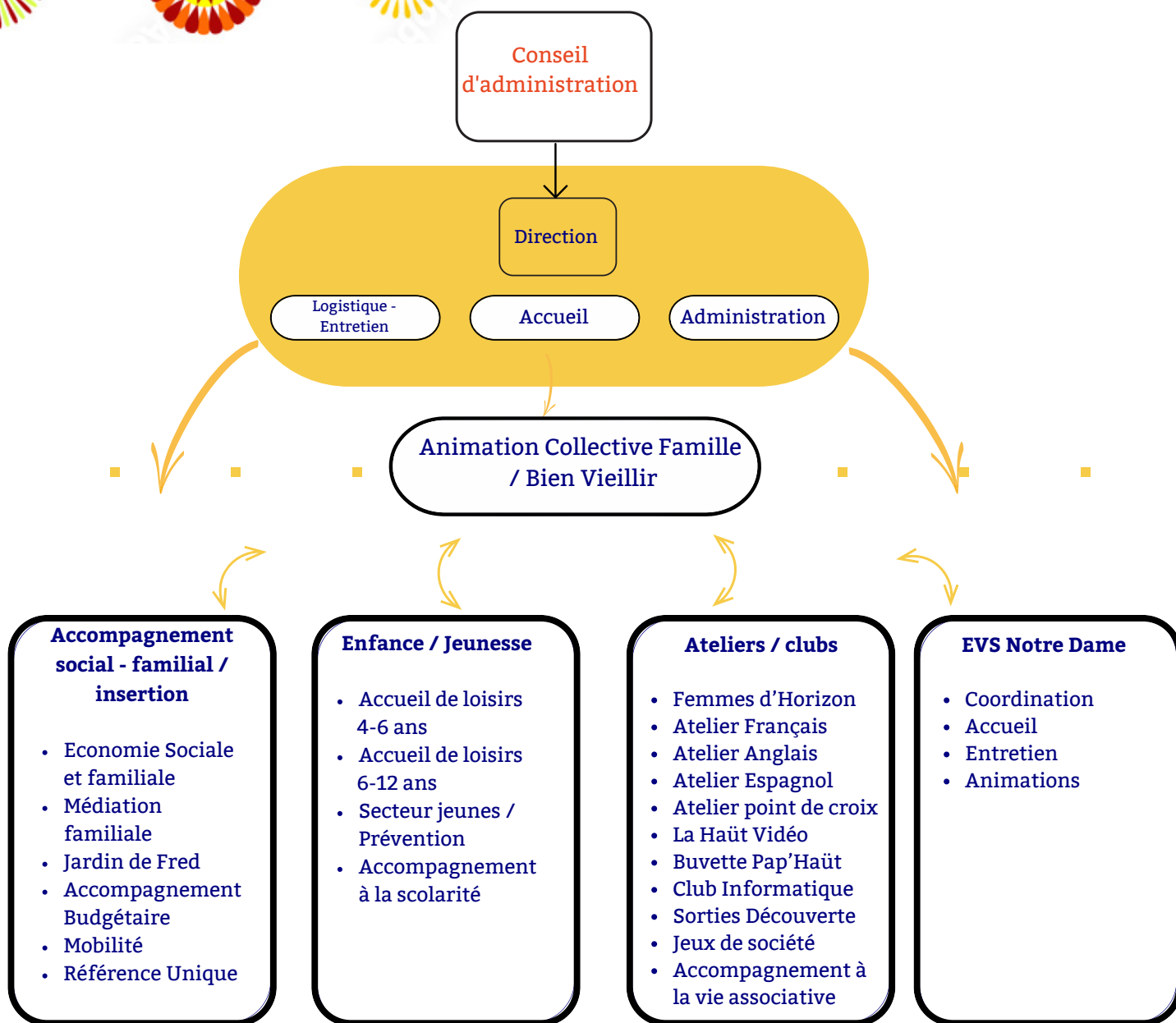
Il a été décidé que dans un premier temps cette thématique serait travaillée non pas dans une commission ouverte aux usagers et aux salariés mais prendrait la forme d'un groupe de travail constitué des membres élus du Conseil d'administration.

A l'issue de cette réunion quatre objectifs ont été définis qui seront travaillés en petits groupes de travail vont se mettre en place

-  **objectif 1 : asseoir les rôles et articulations des instances de l'association**
-  **objectif 2 : définir les délégations à la Direction**
-  **objectif 3 : réviser ou se doter d'outils adaptés au fonctionnement souhaité de la gouvernance**
-  **objectif 4 : partager des réflexions stratégiques au Conseil d'administration**



# LES DIFFERENTS PÔLES





# LA HAÛT

ASSOCIATION



## LA HAÛT

CENTRE SOCIAL

# 3 - RAPPORT D'ACTIVITÉ CENTRE SOCIAL 2023

ASSEMBLÉE GÉNÉRALE 4 mai 2024



# RAPPORT D'ACTIVITE

## CENTRE SOCIAL

### Sommaire

L'ANIMATION COLLECTIVE FAMILLE

PAGE 18

ACCOMPAGNEMENT SOCIAL ET FAMILIAL

PAGE 23

ENFANCE / JEUNESSE

PAGE 30

LES ATELIERS, LES CLUBS ET L'ACCOMPAGNEMENT  
A LA VIE ASSOCIATIVE

PAGE 36



# L'ANIMATION COLLECTIVE FAMILLES

LES SORTIES FAMILLES

Page 19

LE TROC DE VETEMENTS

Page 20

LE VIDE GRENIER

Page 20

LE MOIS DES FAMILLES

Page 21

LA SERRE

Page 22





# LES SORTIES FAMILLES

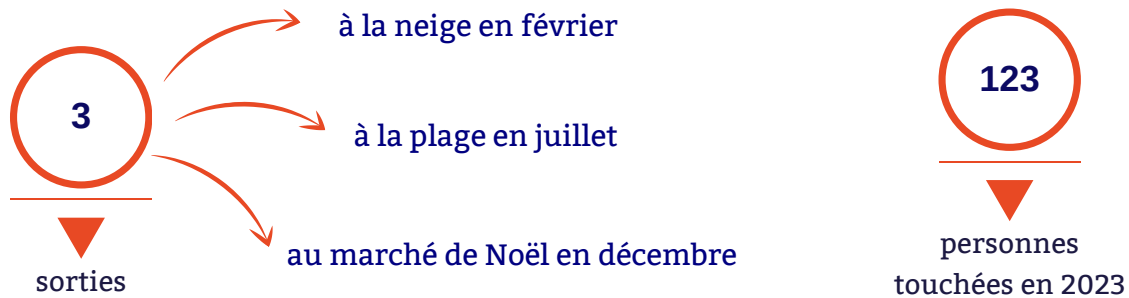
Les sorties permettent aux familles du territoire d'accéder aux loisirs de manière facilitée. Nous proposons un tarif attractif avec un transport adapté.

Au travers de ces sorties, nous visons à :

- Répondre à la demande des familles du territoire pouvant présenter des difficultés sociales, de pouvoir mettre en place des sorties avec leurs enfants, petits enfants... pour partager des moments conviviaux.
- Faire découvrir l'environnement local.
- Partager des moments avec d'autres familles pour créer du lien social.
- Travailler une autonomie dans l'organisation de loisirs familiaux.

Les sorties sont choisies en fonction des besoins et attentes des habitants.

Les sorties sont très appréciées par les familles, ce sont des moments de partage, nous apprenons à mieux les connaître dans une réelle bonne ambiance.



## ZOOM SUR...

Depuis la rentrée de septembre 2023, un collectif de familles s'est créé et se retrouve tous les deux mois pour travailler sur la programmation et le choix de leurs sorties. Ces familles sont actuellement en train de construire la programmation d'un week-end en famille à San Sébastien. Une nouvelle dynamique est en place au sein de ce collectif, elles sont en demandes de se retrouver et sont actrices du choix de leurs sorties.





## LE TROC DE VÊTEMENTS



L'activité permet aux parents de se rencontrer soit pour l'organiser, soit pour bénéficier de ce troc pratique et gratuit.

C'est un espace de paroles, de rencontres et d'échanges et en même temps une activité d'économie solidaire.

Cette démarche de troc de vêtements répond à la fois aux besoins des familles qui ont peu de ressources et qui rencontrent des difficultés pour habiller leurs enfants. Mais pour d'autres cela répond à une démarche écologique et environnementale : le vêtement à plusieurs vies.



350  
heures bénévoles



5 à 10  
personnes  
utilisatrices par  
semaine



2h45  
de permanence par  
semaine (hors  
vacances scolaires)

le mardi  
de 14h à 16h45

« Je viens de m'installer à Oloron, avant j'étais sur Pau, j'ai beaucoup déménagé dans ma vie et c'est la première fois que je vois ce genre de chose. C'est vraiment génial! »

Nouvelle habitante utilisatrice depuis sept. 2023



## LE VIDE GRENIER

C'est une organisation importante pendant laquelle les familles s'investissent 4 mois dans les préparatifs.

Chacun trouve sa place en fonction de ses possibilités. Les uns assurent l'accueil, le placement, la circulation, les autres la buvette, les grillades ou les frites, le stand bric-à-brac, vente de plants de fleurs et de légumes. Convivialité, bonne humeur et lien sont au rendez-vous, avec un repas auberge espagnole pour tous les bénévoles.

Depuis 2 ans, le partenariat avec le foyer de vie ADIAPH amène une dynamique différente au sein du collectif et permet aux résidents de mettre en valeur leurs capacités par les tâches qui leur sont confiées.

Initialement prévu en juin, le vide grenier a du être reporté faute de pluie. Ce report a contraint l'organisation et quelque peu démobilisé les exposants.



383  
heures bénévoles

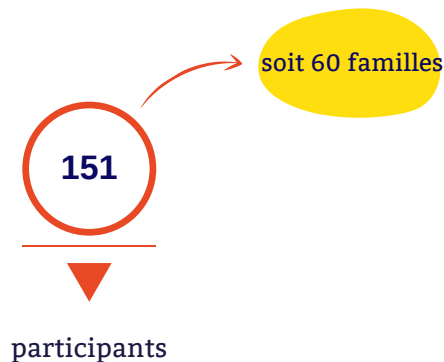


48  
exposants





# LE MOIS DES FAMILLES



Cette action vise à mettre en avant et valoriser les actions portées par les partenaires en direction des familles du territoire. Elle coordonne les différentes initiatives pour plus de visibilité auprès du public.

Les journées des familles 2023 ont donné satisfaction aux divers publics touchés en particulier sur la diversité des propositions faites (atelier parents/enfants, ciné, portes ouvertes trocs de vêtements, journée festive, soirée échanges)

Un bémol est cependant apporté concernant la météo pluvieuse 2023. En effet, celle-ci nous a contraints d'une part d'annuler une action de géocaching en partenariat avec le CCAS et d'autre part nous a obligés à délocaliser la journée festive à l'Espace de Vie Sociale. Initialement prévue en extérieur au stade des Barats, cette localisation aurait permis une meilleure visibilité et participation à l'évènement.

Comme l'an passé, nous nous questionnons sur la période choisie pour la tenue des journées des familles. En effet, le mois de mai concentre de multiples évènements (fêtes de fin d'année, week-end prolongé...) ne facilitant pas la mobilisation des familles sur l'ensemble des actions proposées.





## LA SERRE

Les habitants du quartier, les bénévoles du vide-grenier s'investissent depuis le début du mois de mars 2023 pour faire des semis de plants de légumes et de fleurs, qui seront ensuite vendus lors de la foire du 1er mai et du vide grenier.

Cette activité nous réunit très régulièrement pour faire les semis, le repiquage des plants et la vente.

Les bénéfices engendrés par cette action servent pour des départs en week-end familles, sorties à la journée afin de réduire les coûts de ces activités.



130

heures bénévoles

En 2023, nous avons mis en place deux temps d'animation en lien avec le centre de loisirs. Les enfants du groupe des 4/6 ans sont venus à la serre avec les bénévoles et ont pu faire du repiquage afin de repartir avec un petit pot (tomate, piment, plante aromatique, fleur.)

« J'adore le jardinage, j'aime beaucoup parler donc les moments que je passe ici sont très importants pour moi ! »

Annie, bénévole



# ACCOMPAGNEMENT SOCIAL & FAMILIAL

L'ECONOMIE SOCIALE ET FAMILIALE

**Page 24**

LE JARDIN DE FRED

**Page 27**

LA REFERENCE UNIQUE

**Page 28**

LA MEDIATION FAMILIALE

**Page 29**







# L'ECONOMIE SOCIALE ET FAMILIALE

Les Conseillères en Economie Sociale et Familiale (CESF) accompagnent tous types de publics.

Les personnes qui sont reçues, sont orientées par le biais de concertation avec la conseillère ESF du Service départemental des solidarités et de l'insertion (SDSEi), la plupart du temps.

Cet accompagnement nécessite l'accord de la personne ou de la famille qui doit être partie prenante de son accompagnement. La personne est actrice. Sans son adhésion, l'accompagnement est voué à l'échec.



La confiance, la transparence, tout en préservant la dignité et la confidentialité de la personne sont primordiales.

Elles mettent en œuvre différents dispositifs :



## • L'Aide Educative Budgétaire (AEB)

L'accompagnement éducatif budgétaire, propose un soutien et un accompagnement de proximité, pour les personnes ayant des difficultés de gestion budgétaire. Le but de l'accompagnement est d'aider les personnes à équilibrer leur budget et à les amener vers une indépendance budgétaire. En 2023, 50% des 20 accompagnements bénéficient à des personnes en situation de surendettement.



« C'était très difficile de déposer un dossier de surendettement. Je suis soulagée de ne pas l'avoir déposé seule. »

LB, bénéficiaire



## • Le Point Conseil Budget (PCB)

Labellisé par la Direction Départementale de l'Emploi, du Travail et des Solidarités (DDTES), deux conseillères en Economie Sociale et Familiale, peuvent être contactées pour prendre un rendez-vous sur place ou à domicile, pour prévenir de difficultés financières. Le PCB est ponctuel et accessible à tous et pas uniquement aux personnes en situation de précarité.

25

Personnes reçues en 2023

3

Ateliers budgétaires réalisés en collaboration avec la Mission Locale



## • Le Service consommateur

Les permanences du consommateur, menées en collaboration avec une avocate bénévole, sont ouvertes à toute personne rencontrant un litige avec un prestataire de service, dans le cadre d'un contrat. La permanence permet aux personnes d'être conseillées et soutenues dans des démarches de résolution de problème, à l'amiable. Elles ont lieu tous les vendredis de 10h à 12 h au Centre Social La Haüt sur rendez-vous.

29

Personnes reçues en 2023



40 heures bénévoles



### • Les vacances familles

Ce dispositif a pour objectifs de :

- Permettre aux familles en difficulté de partir en vacances,
- Valoriser les parents dans leur rôle et les rendre acteurs de leur mieux être familial.
- Favoriser l'autonomie des familles dans le cadre de la vie quotidienne.



En 2023 , 4 familles, orientées par nos partenaires, ont pu constituer une épargne tous les mois, accompagnées par la conseillère ESF. Des ateliers collectifs, ont permis de s'approprier le projet familial (choix du lieu, transport, réservation, planification des loisirs... ) et des rendez-vous individuels aident à concrétiser le départ.



Familles ont réalisé leur projet et sont parties en vacances



Familles n'étaient jamais parties en vacances avec leurs enfants

« Papa, pourquoi on fait la valise ?  
On déménage ? »

Valentin, 5 ans, 1er départ en vacances.



### • L'Accompagnement à la mobilité

Accompagnement de 6 à 8 mois auprès d'un public en difficultés d'insertion sociale, professionnelle et de mobilité pour sécuriser son parcours formation au permis de conduire.

Ce dispositif demande d'être disponible à des horaires parfois atypiques (tôt le matin, tard le soir) afin de s'adapter au mieux aux personnes qui sont en emploi. Des relances téléphoniques très régulières sont nécessaires avec certains accompagnements pour les mobiliser au maximum. Le travail en collectif est encore assez rare car chaque suivi est différent, les bénéficiaires viennent avec chacun leurs particularités (difficulté avec la langue française, problème de compréhension...)



accompagnements  
mobilité



## • Le bien vieillir

Le dispositif bien vieillir permet de favoriser un vieillissement en bonne santé, pour prévenir la perte d'autonomie par une approche globale de la personne.

Il permet de mettre en place des actions culturelles, sportives ou encore ludiques qui offrent à nos aînés l'occasion de sortir, de faire des rencontres, d'échanger, de partager des passions, des expériences ou de transmettre des savoir-faire parfois d'inter-génération.



### ZOOM SUR...

L'atelier couture « tricote papote » qui réunit 2 fois par semaine un groupe de 20 personnes autour de différents travaux ont souhaité réaliser une expo-vente en fin d'année. Cette initiative a eu un joli succès auprès de nos divers publics. Les fonds récoltés serviront à un nouveau projet collectif en 2024.



### Autres exemples d'ateliers menés en 2023



**Atelier Gym bien-être**, avec l'association Form'ap

60%

des projets sont initiés par les personnes

62

personnes ont participé aux différentes activités

"Je m'occupe de mes oignons" **cuisine à thème** en fonction des saisons, équilibre et nutrition.



**Yoga du rire & escapegame sur le sommeil** en partenariat avec l'Association Santé Education et Prévention sur les Territoires (ASEPT)





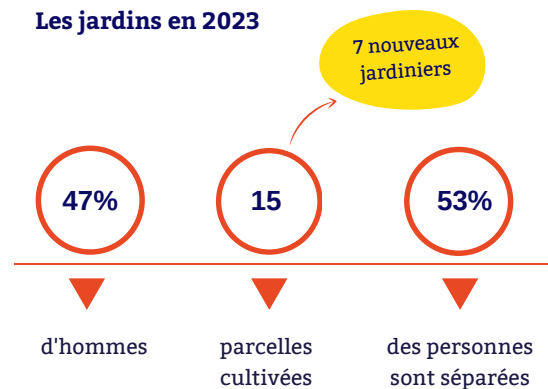
## LE JARDIN DE FRED

Les personnes fréquentant les jardins sont orientées par les partenaires sociaux : CCAS, SDSEI, ALIE, Estivade... Une population, inscrite dans la grande précarité est de plus en plus difficile à mobiliser et à fidéliser.

L'accompagnement en matière de jardinage n'est plus le temps fort du suivi. Celui-ci s'oriente davantage vers un accompagnement santé pour 88 % d'entre eux, un renforcement dans la mobilisation des personnes, une écoute et un soutien actif nécessaires à un réinvestissement de son environnement social. En 2023 la santé et bien-être sont des préoccupations essentielles pour les usagers néanmoins l'insertion professionnelle reste un des objectifs prioritaires pour 71% des usagers.



### Les jardins en 2023



L'éducatrice au Jardin met en place divers ateliers au cours de l'année visant principalement l'accompagnement :

- dans la sociabilisation
- dans un espace à vivre ensemble, porteur de droit et de devoir pour tous les usagers qui le fréquentent
- vers une autonomie
- dans leur parcours d'insertion

Pour travailler ces divers enjeux, voici des exemples d'ateliers développés en 2023 :

- atelier nutrition
- atelier cuisine
- entretien et taille des arbres fruitiers animé par le CPIE
- atelier culture et usage des plantes aromatiques
- atelier de atelier carton qui a permis la fabrication de petits meubles
- atelier art floral
- atelier linogravure
- ...



36  
heures bénévoles



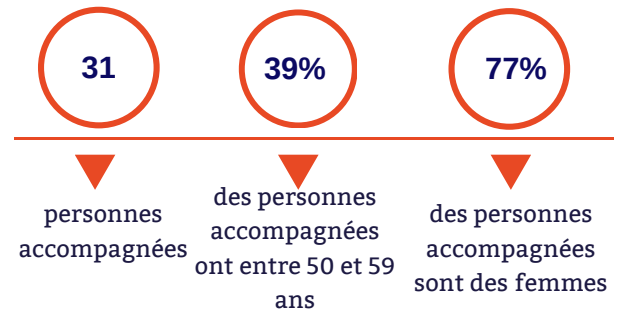
## LA REFERENCE UNIQUE

Ce dispositif de Référence Unique est inscrit dans la convention établie avec le Département. Dans le cadre du RSA, tout bénéficiaire doit être accompagné par un Référent Unique social ou professionnel, avec des objectifs contractualisés dans un contrat d'engagement réciproque (CER). Une cellule d'orientation se déroule au SDSEI à laquelle les bénéficiaires du RSA sont convoqués. A l'issue de cette rencontre, suivant les objectifs définis, la personne peut être orientée vers le centre social.

Pour répondre au mieux aux besoins exprimés, l'équipe mobilise les ressources internes et externes, et développe un réseau partenarial. Toutes ces démarches nécessitent une adaptabilité de tous les instants.

« J'arrive pas à remplir tous ces papiers, je comprends rien, ça me saoule. Merci de m'aider à faire ces démarches qui m'angoissent ».

Bénéficiaire.



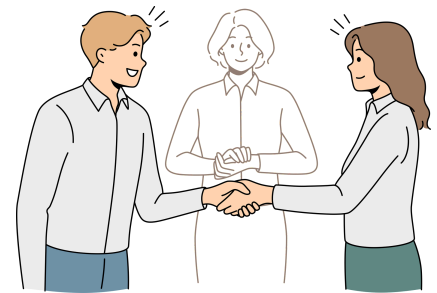


# LA MEDIATION FAMILIALE

Créé en 2009 le service de médiation familiale a été intégré au sein du Centre Social La Haüt depuis 2013, le service de médiation familiale participe à l'accompagnement des familles et répond à des directives nationales et départementales (CNAF, CAF 64).

Ses objectifs :

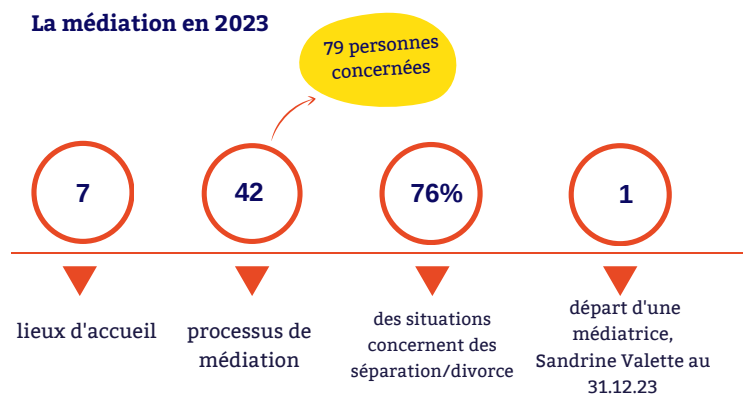
- Promouvoir, développer et exercer la médiation familiale
- Proposer un espace de paroles dans un lieu de proximité en milieu semi-urbain et rural
- Favoriser l'autonomie et la responsabilité des personnes dans la résolution de leurs conflits familiaux



## Quel public?

- Couples en situation de rupture, séparation ou divorce.
- Parents en rupture de communication sur les questions liées aux enfants
- Famille recomposée
- Grands parents/enfants /petits enfants dans leurs relations intergénérationnelles.
- Famille et fratrie en conflit sur les questions financières et patrimoniales.
- Les personnes en situation de vulnérabilité avec leurs familles ou proches aidants
- Parents et adolescents en difficultés relationnelles et/ou en rupture de lien.

## La médiation en 2023



# ENFANCE / JEUNESSE

ACCUEIL DE LOISIRS 4/6 ANS

**Page 31**

ACCUEIL DE LOISIRS 6/12 ANS

**Page 32**

SECTEUR JEUNES / PREVENTION

**Page 33**

L'ACCOMPAGNEMENT A LA SCOLARITE

**Page 35**





## ACCUEIL DE LOISIRS 4 / 6 ANS

L'accueil de Loisirs des 4/6 ans est situé dans les locaux du Centre social La Häüt. Avant tout un mode de garde, nous tenons à entretenir un environnement chaleureux et stimulant en proposant des activités éducatives et ludiques.

Il nous paraît important d'alterner différentes activités : entre les jeux en extérieur, la découverte de la nature qui permettent aux enfants de s'amuser et se défouler et les ateliers créatifs qui stimulent le développement, la coopération et le partage.

### Chiffres 2023

18

places pour les  
mercredis et  
petites vacances

24

places pour les  
grandes vacances

61

enfants ont  
fréquenté le  
groupe 4-6

dont 35  
nouveaux



### ZOOM SUR...

**Les ateliers cuisine** encouragent les enfants à travailler en équipe, à partager des responsabilités et à collaborer dans un environnement amusant et engageant. Ce moment de partage renforce leurs compétences en communication, tout en favorisant des interactions positives avec les autres.

La cuisine offre aux enfants l'opportunité de s'exprimer de manière artistique et imaginative, ce qui renforce leur confiance en eux et stimule leur créativité. De plus, en expérimentant avec de nouveaux ingrédients et en surmontant d'éventuels échecs, les enfants apprennent à gérer leurs émotions et à développer une attitude positive envers l'apprentissage.

En plus de fournir des compétences pratiques en cuisine, ces ateliers favorisent la croissance physique, sociale, émotionnelle des enfants, ils constituent une approche éducative complète, créative, et amusante pour les enfants de tous âges.



« Ce que j'apprécie le plus dans cette équipe c'est que tout le monde est à l'écoute des enfants et principalement de leurs émotions ce qui pour moi est primordial. »

Elsa De Gaye, animatrice depuis septembre 2023





## ACCUEIL DE LOISIRS 6 /12 ANS

L'accueil de loisirs « Les 6-12 ans » est situé dans les locaux du Centre Social. La structure fonctionne les mercredis ainsi que lors de toutes les périodes de vacances scolaires. Les enfants sont accueillis de 7H30 à 18H30. Les familles peuvent faire des réservations à la journée ou à la demi-journée, avec ou sans repas, en fonction de leurs besoins.

197

enfants ont fréquenté l'accueil de loisirs

59

nouvelles familles touchées



19 heures bénévoles



### ZOOM SUR...

En décembre 2023, l'accueil de loisirs les 6-12 ans a monté un projet de « **boîtes de Noël solidaires** » intitulé « **La Haüt du Père-Noël** » en partenariat avec le Secours Populaire d'Oloron. Durant les mercredis du mois de décembre, les enfants volontaires se sont mobilisés et ont confectionné 24 boîtes à destination d'enfants et d'adolescents identifiés par le Secours Populaire d'Oloron.

Les familles des enfants ont salué l'initiative portée par l'accueil de loisirs. Des échanges autour du projet et de la solidarité ont eu lieu au sein des familles ce qui a permis un engagement des enfants sur la durée du projet. Plusieurs commerces locaux intéressés par le projet ont participé sous forme de dons. Trois boîtes ont été apportées au centre social par des personnes externes à l'accueil de loisirs.





## SECTEUR JEUNES / PREVENTION

chiffres clés  
2023 :

170

jeunes accueillis

84%

ont  
- de 15 ans

53%

habitent  
Oloron

56%

sont  
des garçons



### ZOOM SUR...

#### Le Réseau Jeunes départemental et national (RJ64) :

Depuis 2019, les jeunes sont impliqués dans l'organisation du Réseau Jeunes départemental (RJ64).

Après plusieurs rencontres avec d'autres jeunes des centres sociaux et EVS du département, Ils ont programmé une rencontre du 12 au 14 avril à Pont de Camps afin d'échanger autour de questions relatives à « Et demain, quel avenir pour les jeunes ».

L'engagement sur cette démarche départementale a fait émerger des envies de **participer au Congrès national des Centre Sociaux, organisé à Lille (59) du 12 au 14 Mai 2023**. La délégation des jeunes du 64 s'était mobilisée afin de proposer aux participants des jeux de société traitant du thème des « Éducatifs ».



Afin de financer une partie de leurs activités et de leurs séjours, comme chaque année, les jeunes ont décidé, tout au long de l'année, de participer à des projets rémunérateurs comme par exemple :



- Vente de pâtisseries au marché d'Oloron
- Confection de paquets cadeaux pour les fêtes de fin d'année
- **Ateliers jeunes**

Sur l'été 2023 :

- 25 chantiers réalisés
- 10 communes partenaires
- 5 semaines d'ateliers
- 154 jeunes de 14 à 18 ans
- 3 080 heures d'ateliers  
(soit l'équivalent d'1 an et 11 mois de travail d'un agent)



### A titre d'exemples, en 2023 les jeunes

#### se sont mobilisés afin d'animer la vie de la cité :

- Création et organisation d'un Rallye Photo au parcours santé
- Confection du buffet à l'occasion du Ciné Plein Air estival
- Participation au Tremplin Jeunes Talents lors de la Fête de la Musique...

#### ont découvert leur territoire :

- Patrimoine historique avec la visite du Fort du Portalet (Visite guidée intergénérationnelle),
- En montagne, avec en hiver la visite d'une bergerie suivie d'une sortie raquettes nocturnes et en été, une course d'orientation à l'espace nordique de La Pierre Saint Martin et des balades facilement accessibles l'automne...

#### ont participé à des activités sportives :

- Projet « Sport Adapté »
- Passage du Tour De France
- Match du mondial de rugby Samoa/Chili le 16 Septembre...





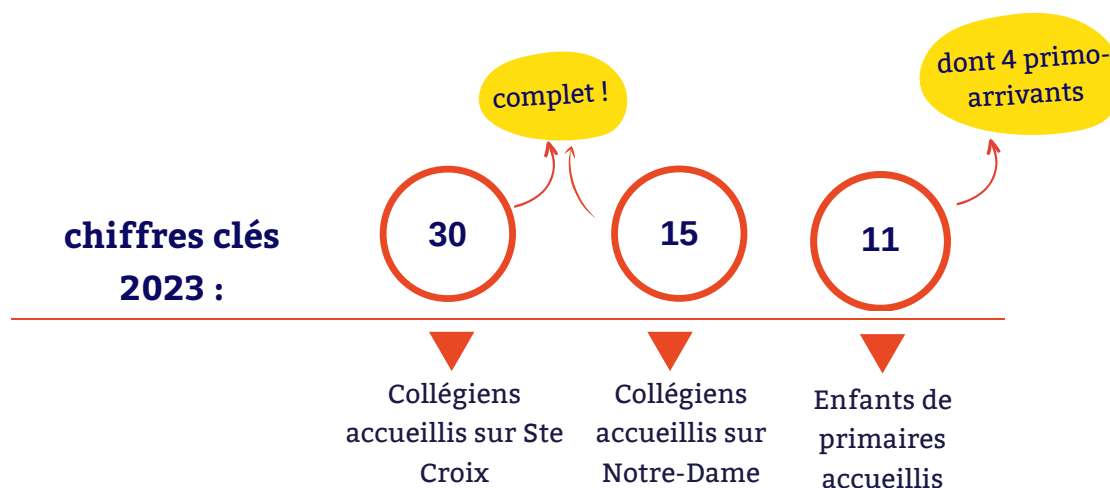
# L'ACCOMPAGNEMENT A LA SCOLARITE

L'accompagnement à la scolarité s'adresse aux élèves du CP à la 3ème. Nous sommes présents sur deux quartiers : Sainte-Croix et Notre-Dame.

Nous proposons un accès à l'espace jeunes aux collégiens. Nous travaillons en étroite collaboration avec les familles, les établissements scolaires et les différents partenaires du territoire (SDSEI, SESSAD...). Cette année, nous avons beaucoup travaillé autour du jeu en général (société, pendu, coloriages magiques, devine mon dessin, ptit bac ...).

Les effets de cette action :

- Stimule l'imagination, la création, l'expression orale
- Favorise la gestion des émotions et de la frustration
- Permet le partage avec les parents lors de leur passage en fin de séance.
- Acquisition de nouveau vocabulaire en différentes langues
- Travail sur la concentration, la lecture, le calcul



En plus du dispositif CLAS, les animateurs sont en liens étroits avec les établissements scolaires :

- Ils participent aux instances de suivi au sein des établissements scolaires (GPDS/Alliance éducative)
- Ils échangent et partagent sur les difficultés des jeunes et de leurs familles afin de leurs proposer des suivis et orientations adaptés.
- Ils travaillent avec l'équipe pédagogique d'un collègue autour du dispositif « devoirs faits »

«J'ai des difficultés, je me sens pas bien mais quand je viens , on m'écoute et on m'aide à aller mieux.»

Jeune suivi

# LES COLLECTIFS & CLUBS

FEMMES D'HORIZON	Page 37
ATELIER CONVERSATION FRANCAISE	Page 37
ATELIER CONVERSATION ANGLAISE	Page 38
ATELIER ESPAGNOL	Page 38
ATELIER POINT DE CROIX	Page 39
LA HAÛT VIDEO	Page 39
BUVETTE ASSOCIATIVE LA "PAP'HAÛT"	Page 40
CLUB INFORMATIQUE	Page 41
SORTIES-DECOUVERTES	Page 41
ATELIER JEUX DE SOCIETE	Page 41
ACCOMPAGNEMENT A LA VIE ASSOCIATIVE	Page 42





## FEMMES D'HORIZON



5 bénévoles

180

heures bénévoles

Le collectif « Femmes d'Horizon » a été créé pour l'accueil et l'échange entre femmes de tous horizons autour de la pratique du français par l'organisation d'ateliers linguistiques et culinaires, d'activités de loisirs et de sorties culturelles, afin de favoriser l'autonomie, l'intégration et l'épanouissement de chacune.

Après une mobilisation compliquée post COVID, l'activité du collectif en 2023 repart sur une nouvelle dynamique.

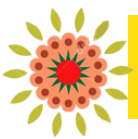
De nombreuses nationalités cohabitent : chinoise, éthiopienne, angolaise, moldave, différentes nationalités d'Amérique Latine...

Les situations économiques et sociales dans le groupe et les contextes d'arrivée à Oloron sont très variés : demandeuses d'asile, couple mixte, mutations...

L'idée est de passer un moment convivial dans la pratique du français mais aussi de créer des relations entre les participantes pour qu'elles puissent se retrouver en dehors du collectif.



Le collectif se réunit tous les quinze jours le lundi de 14h30 à 16h30.



## ATELIER CONVERSATION FRANCAISE

Animée depuis 2022 par Danielle Garin, bénévole, l'équipe s'est renforcée depuis la mi-novembre 2023 d'un autre bénévole, Jean Bernard Dupouy. Cet atelier accueille le lundi et le mercredi matin des personnes étrangères pour un travail individuel et adapté de conversation en français, il propose une fois par semaine une heure à chaque élève.

40

journées de cours

26

personnes  
accueillies

9

nationalités  
représentées

Allemande ; Anglaise ;  
Vénézuélienne (4),  
Colombienne (2) ; Chinoise  
; Tchèque ; Brésilienne ;  
Moldave ; Marocaine.



2 bénévoles

152

heures bénévoles

37



## ATELIER CONVERSATION ANGLAISE

Mme Auguste, bénévole, accueille, les jeudis, deux groupes constitués selon les niveaux de langue.

Le premier cours de 14h à 16h et le second de 16h à 17h30.

Le premier groupe est composé de 16 personnes de niveau débutant. C'est un groupe très convivial où il y a une excellente ambiance. Nous avons poursuivi le travail sur le thème de l'Europe et nous sommes arrivés à la Grèce. Nous en avons profité pour faire une révision plus approfondie de certains points de grammaire comme les temps et leur utilisation à l'oral.

Avec des jeux et des mises en situations nous faisons des révisions de vocabulaire. Cette année nous avons essayé de travailler la compréhension à l'audio à chaque cours.

Le deuxième groupe est plus petit, 5 personnes, d'un niveau plus avancé, l'ambiance y est cordiale. Au programme cette année, des écrivains, Jane Austen, Dickens et aussi des articles sur des points de civilisation anglo-saxonne : Burns night, Halloween... L'idée est d'exprimer des points de vue et de pouvoir discuter. Les révisions de grammaire et de vocabulaire sont faites selon les besoins de la discussion. Les élèves ont aussi l'opportunité d'écrire soit dans des exercices soit en rédigeant des petits résumés.



150 heures bénévoles



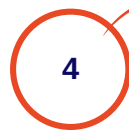
## ATELIER ESPAGNOL



Les cours collectifs d'espagnol au Centre Social se déroulent le soir. Pour permettre à chaque élève de trouver sa place il y a trois groupes de niveaux différents et un groupe de conversation. Ces quatre groupes sont animés par Sonia, une professeure dynamique et bienveillante. Chacun choisit le cours dans lequel il se sent le mieux, il y a ceux qui veulent se rassurer, ceux qui très motivés veulent apprendre vite. La cohésion du groupe et la confiance sont essentielles à l'apprentissage à travers la communication, sans oublier un peu d'humour. Chacun peut s'exprimer en toute liberté et apprendre à son rythme. Le but final n'est pas de ne pas faire de fautes mais de pouvoir communiquer et surtout d'oser communiquer.



élèves



groupes

dont un exclusivement réservé à la conversation



## ATELIER POINT DE CROIX

En 2022, l'exposition des broderies aux points de croix du Club des Marmottes s'était accompagnée d'un stage de découverte un samedi après midi. Suite à ce stage des habitantes ont souhaité approfondir cette technique et poursuivre cette activité. C'est ainsi qu'un groupe s'est constitué et se retrouve tous les jeudis de 14h30 à 17h au centre social. Au programme découverte des bases, aide à la réalisation, réalisation collective, partage et échange de modèles.



2 bénévoles

180

heures bénévoles



## LA HAÛT VIDEO

### Les objectifs sont les suivants :

- Faire découvrir aux adhérents, aux jeunes et au public le plus proche l'univers de l'audio-visuel pour faire émerger de nouvelles passions
- Aider à monter en compétences
- Alimenter en documents les archives de l'association
- Coopérer avec les associations locales durant des festivités

### Les activités 2023 :

- Nombreuses numérisations de films
- Captations des concerts de Jazz à Oloron, de la fête du 1er mai et de la journée des familles ainsi que pendant les vernissages des différentes expositions ...
- Diffusion sur les réseaux sociaux
- Prestations externes (bande annonce jazz etc...)







# PAP'HAÛT CAFE

Pendant des années René a tenu la buvette du quartier. Aujourd'hui une équipe a pris le relais. Le fil est maintenu le jeudi matin. C'est une période propice pour se rencontrer, échanger des informations, initier ou relancer des projets ; faire évoluer le café. Le nombre de participants progresse doucement mais avec régularité.

Un essai a également été réalisé durant l'été 2023 autour de buvette en matinée les jeudis, en goûter/ jeux les mardis, et en soirée deux vendredis.



324

heures bénévoles

La constitution d'un petit collectif d'habitants a permis de poursuivre la réflexion sur ce projet et a questionné la place de cette activité dans le centre, les attentes des habitants et les liens à construire avec l'équipe salariée.



## ZOOM SUR...

René Contarato a tenu la buvette associative du Centre Social La Haüt pendant près de 30 ans, jusqu'en 2022.

Décédé début 2023, nous souhaitons le remercier et garder en mémoire son engagement au sein du quartier.





## CLUB INFORMATIQUE

Les objectifs du club sont les suivants :

- Répondre aux besoins de formation et de montée en compétences des habitants.
- Apprendre ensemble, favoriser l'entraide et les échanges.

Public concerné :

- 6 à 12 personnes assidues qui se réunissent 1 fois par semaine le vendredi de 14h à 16h avec leur propre matériel.



1 bénévole

72 heures bénévolate

Organisation de la séance :

- 1 heure sous forme de cours et une autre heure questions/réponses

Perspectives :

- Travail collectif sur un projet commun



## SORTIES DECOUVERTES



72 heures bénévolate

nb de sorties

Michel Contarato, bénévole, propose des sorties découvertes : embarquement de 8 personnes à chaque sortie dans le véhicule de l'association. Arrivés à destination, visites, découvertes et un bon repas sont au programme puis c'est le retour place Saint Pierre.



## ATELIER JEUX

Venir passer une après midi conviviale pour une partie de pétanque ou pour jouer aux cartes, au scrabble , au backgammon...

Une soirée jeux le 6 octobre a été réalisée pour faire découvrir ce nouvel atelier. Malgré la réussite de cette soirée, cette proposition d'atelier n'a pas cette année rencontré son public mais nous devons réfléchir pour repropser cette activité sous une autre forme.

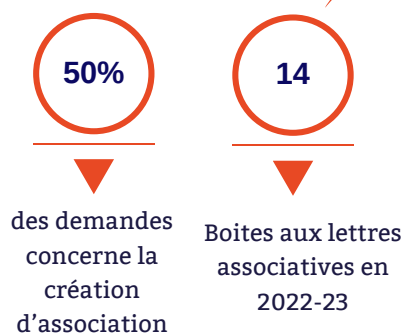




# ACCOMPAGNEMENT A LA VIE ASSOCIATIVE

Le Centre social joue un rôle d'appui à la vie associative du territoire oloronais au travers de plusieurs services :

- la mise à disposition de salles
- la mise à disposition ponctuelle de matériel
- l'hébergement de boîtes aux lettres associatives



36%  
d'associations  
culturelles

En 2023, afin de toucher de nouveaux publics, nous avons accueilli deux nouveaux événements en extérieur sur le fronton de la cour :

- Un tremplin musical porté par l'amicale des sapeurs-pompiers oloronais. Cet événement a sélectionné un groupe de musique jouant en première partie du concert de Skip The Use lors du 3e challenge Lassus-David.
- La projection du premier match de l'équipe de France lors du mondial de rugby portée par les jeunes du Comité des Fêtes de Sainte Croix le 8 septembre.

De plus, depuis 2022, le Centre Social est labellisé "Guid'asso" information par l'Etat. A ce titre, nous accompagnons les associations dans ce réseau. Guid'Asso vise à garantir un accès gratuit, de proximité et à permettre une meilleure lisibilité du nouveau réseau auprès des associations.



# LA HAÛT

ASSOCIATION

LA HAÛT  
ESPACE DE VIE SOCIALE

## 4 - RAPPORT D'ACTIVITÉ ESPACE DE VIE SOCIALE 2023

ASSEMBLÉE GÉNÉRALE 4 mai 2024



# RAPPORT D'ACTIVITE

# ESPACE DE VIE SOCIALE

## Sommaire

IMPLICATION DES HABITANTS DANS LA GOUVERNANCE	Page 45
LES ACTIONS - INITIATIVES DES HABITANTS	Page 46
L'ACCUEIL ET L'ACCOMPAGNEMENT DES ASSOCIATIONS	Page 47
L'ACCUEIL DES PERMANENCES & STRUCTURES DE FORMATIONS	Page 47
LE RAYONNEMENT DE L'ACTION SUR LE TERRITOIRE	Page 48
CONCLUSION ET PERSPECTIVES	Page 49





## Rappel de l'objectif de l'Espace de Vie Sociale du quartier Notre Dame :



Un Espace de Vie Sociale contribue à la politique d'animation de la vie sociale d'un territoire. Ses objectifs sont de:

- Créer un espace favorisant l'écoute, la rencontre et l'échange des habitants en travaillant et en réfléchissant à l'architecture du lieu, son organisation, sa géographie.
- Mettre à disposition un espace pour les habitants qui leur permet de construire des actions et d'organiser des projets.
- Animer la vie sociale du quartier, en partenariat étroit avec les acteurs locaux en s'appuyant sur leurs compétences et connaissance du quartier.
- Créer les conditions d'une implication des habitants dans les instances de gouvernance.






## IMPLICATION DES HABITANTS DANS LA GOUVERNANCE



### COMMISSION ANIMATION DE L'EVS



### « Permettre aux habitants d'être acteurs dans la gestion de l'EVS »

-  Suivi du projet social de l'EVS (déroulement, évaluation et renouvellement)
-  Proposition, étude et validation des actions d'animation et des éléments budgétaires
-  Proposition, étude des tarifs de mises à disposition des salles



1 représentant de la commission est invité  
au Conseil d'administration de  
l'Association La Haüt.

En 2023, la commission a en particulier suivi l'avancée des futurs travaux et fait un état des lieux sur le fonctionnement des animations.



# LES ACTIONS ET INITIATIVES DES HABITANTS

Une cinquantaine de personnes participent aux actions mises en place par la coordinatrice de l'EVS. En majorité, ces personnes sont des habitants du quartier. Les ateliers et les animations sont à l'initiative des habitants : une fois par trimestre, un BlaBla'Thé réunit autour de la coordinatrice de l'EVS une vingtaine usagers pour mettre au point le programme des actions, des sorties et des animations à venir. Cet ensemble de propositions est ouvert à tous les oloronais ainsi qu'aux personnes des alentours souhaitant s'investir dans le projet.

Les bénévoles animent les différents ateliers avec l'appui de la coordinatrice de l'EVS.

Ces ateliers sont ouverts aux parents/enfants, grands-parents/petits-enfants, mais cette année nous avons aussi accueilli des grands frères ou grandes sœurs ados avec leurs petits frères ou sœurs...

De plus, les personnes seules ont désiré pouvoir donner de leur temps bénévolement lors de ces ateliers pour aider aussi les plus jeunes. Favoriser la mixité générationnelle à l'intérieur des ateliers mais aussi avec les ados de l'espace jeunes ou de l'aide au devoir est un des objectif de la coordinatrice.

Ce travail avec les usagers et les familles s'articule autour de plusieurs actions, par exemple :

Lundi	Mardi	Jeudi	Vendredi
05/06 : BALADE DANS LE QUARTIER	<b>TOUS LES MARDIS</b> ATELIER COUTURE  DE 15H30 À 16H30	<b>TOUS LES JEUDIS</b> <i>Atelier libre</i> DE 14H À 16H	23/06 : SORTIE PLAGE ST JEAN DE LUZ  DE 9H À 18H PARTICIPATION 5€
12/06 : APRÈS MIDI PAPHAUT	06/06 : SORTIE TOTO DE 9H À 16H PARTICIPATION 2€	15/06 : GRILLADES DE 10H À 14H PARTICIPATION 3€	
19/06 : BALADE DANS LE QUARTIER			
26/06 : JEU DE SOCIÉTÉ À DÉCOUVRIR DE 14H À 16H			

INFOS : SAMEDI 3 JUIN A PARTIR DE 15H : ASSEMBLÉE GÉNÉRALE  
DIMANCHE 11 JUIN : VIDE GRENIER

- Soirée jeux intergénérationnels
- Atelier libre
- Atelier couture
- Cuisinons en familles
- Cuisinons ensemble
- Faire soi-même
- Créons en famille
- En vadrouille pour un répit familial



9

Sorties

140

Bénéficiaires



*Je suis bien contente de faire des visites et des découvertes que je ne ferais pas sans l'EVS.*

Parole d'une habitante fréquentant l'EVS

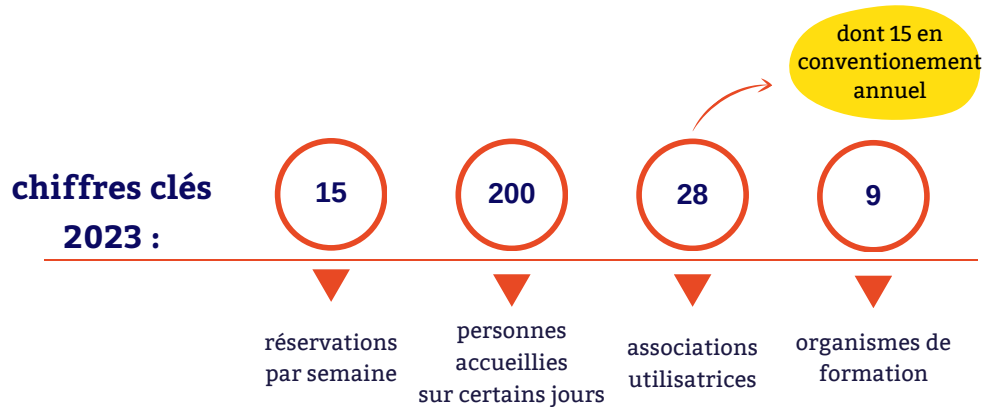


## L'ACCUEIL ET L'ACCOMPAGNEMENT DES ASSOCIATIONS

De la gym d'entretien, en passant par la danse, le yoga, le théâtre, le chant... une quinzaine d'associations sont accueillies de manière régulière pour réaliser leurs activités au sein de l'EVS.

En tout, nous estimons à pas moins de 200 personnes qui sont accueillies certains jours dans ces activités.

La fonction accueil et entretien de l'établissement de l'EVS est donc primordial pour que l'ensemble de ses activités puissent cohabiter dans les différentes salles. Au delà de cohabiter, nous invitons ces associations à prendre part à la commission animation de l'EVS.



## L'ACCUEIL DES PERMANENCES & STRUCTURES DE FORMATIONS

Nous accueillons sur les locaux de l'EVS une dizaine de structures. Elles peuvent ainsi accueillir des habitants en difficulté, dans leur parcours social et professionnel, dans le cadre de formation et d'accompagnement liés à la réinsertion, bilan de compétences, création d'entreprises, stage de remobilisation. (ESC Pau, Essai Transformé, Insup, TEC ge COOP...)

Des permanences du conciliateur de justice, du SPIP et de la CAF des Pyrénées-Atlantiques sont également instituées.

Lors de la rentrée scolaire 2023, un travail de mise à jour des conventionnements a été réalisé. De plus, afin de rendre cohérente l'utilisation des salles entre le Centre Social et l'Espace de Vie Sociale portés par La Haüt, l'adhésion a été systématique pour les associations souhaitant bénéficier de l'utilisation des salles.





# LE RAYONNEMENT DE L'ACTION SUR LE TERRITOIRE

Le quartier Notre Dame est un quartier actif en témoigne le dynamisme de son comité de quartier et de l'association historique Le Patro (repas de quartier, omelette pascale...) Le binôme Présidente/Directrice a participé à une réunion du comité pour se présenter et repreciser les objectifs de l'EVS.

Afin de mieux identifier cet équipement dans le quartier, il a été mis en place en 2023 des nouveaux panneaux de signalisation indiquant l'Espace de Vie Sociale. Ils ont été installés aux deux embranchements principaux conduisant au bâtiment (rond point JAO et côté cimetièr).



## ZOOM SUR...

L'espace Culturel Jéliote a organisé **le concert de Willo à l'Espace de Vie Sociale** le 17 juillet.

Ce spectacle s'est inscrit dans le cadre de Jardins Secrets où des structures culturelles proposent des spectacles gratuits dans des lieux tenus secrets.

Cette initiative culturelle hors les murs, a permis de faire découvrir l'EVS à de nouveaux publics.

De plus, cette mise en lien a permis de se questionner sur d'autres actions partenariales culturelles à mettre en place sur l'EVS pour les habitants.



La coordination de l'EVS en 2023 a été assumée par Laure Claverie jusqu'en août puis par Barbara Rodriguez sur la fin de l'année. Au travers de leurs missions, elles ont pu articuler leurs actions avec d'une part :

- la fédération des centres sociaux; en participant à deux commissions départementales dédiées aux E.V.S
- la réunion de service "Accompagnement social - familial / insertion" de l'association; afin de partager les enjeux communs et faire du lien sur les différentes activités réalisées. Cela a notamment permis de mutualiser des sorties entre publics de quartier différents.



## CONCLUSION & PERSPECTIVES

Le public fréquentant l'EVS Notre Dame a su s'adapter en 2023 au remplacement de coordinatrice. Ce changement a fait évoluer le rythme et les ateliers proposés. Néanmoins, la fréquentation n'en a pas été impactée.

Cet espace de quartier et son activité illustrent le besoin d'un lieu de rencontre, d'échange et de lien social.

Les seniors fréquentant l'espace régulièrement s'y investissent tant dans la commission animation et dans la proposition d'activité, que dans leur usage avec leurs petits-enfants.

C'est pourquoi nous sommes ravis que le projet aménagement ait pu se concrétiser avec un lancement des travaux fin 2023.

Nous espérons également que les problématiques d'infiltration d'eau au niveau de la toiture ne dégraderont pas davantage le bâtiment.

Au-delà des actions avec les habitants, c'est tout un travail d'accueil de la vie associative mais aussi de permanences et centres de formations qui trouvent là un outil pour accueillir les habitants du territoire. Que ce soit pour leurs activités mais aussi pour l'accompagnement des personnes en difficultés sociales. Ce lieu confirme et continue à jouer un rôle de proximité avec les habitants, indispensable pour la vie sociale de ce territoire.





# NOTES

A graphic of a spiral-bound notebook. The top edge features a series of ten blue metal rings. The notebook's cover is a solid dark blue color, and the pages are white. The notebook is oriented vertically, with the spiral binding on the left side.

